

Čerčany ON – oprava

Zadávací dokumentace veřejné zakázky – technická zpráva



Investor:

Správa železnic, státní organizace

Dlážděná 1003/7, 110 00 Praha 1

IČO: 70994234, DIČ: CZ0994234

Zapsáno v obchodním rejstříku u Městského soudu v Praze, spisová značka A48384

Praha, říjen 2021

Zpracoval: Ladislav Ulrich, DiS

Účel veřejné zakázky:

Účelem veřejné zakázky je oprava střech, vnějšího pláště, přístřešku, vnitřních prostor, zpevněných ploch a přednádražního prostoru výpravní budovy žst. Čerčany. Součástí oprav je i elektroinstalace vč. bleskosvodu a venkovního osvětlení.

Informace o parcele a budově:

Adresa: Nádražní 26, 257 22 Čerčany

Informace o pozemku (VB):

Parcelní číslo:	St. 74
Obec:	Čerčany [529516]
Katastrální území:	Čerčany[619663]
Číslo LV:	1597
Výměra [m ²]:	809
Typ parcely:	Parcela katastru nemovitostí
Druh pozemku:	zastavěná plocha a nádvoří

Součástí je stavba:

Budova s číslem popisným:	Čerčany [19666]; č. p. 26; objekt k bydlení
Stavba stojí na pozemku:	p.č. st. 74
Stavební objekt:	Č.p. 26
Ulice:	Nádražní
Vlastnické právo:	ČR, Správa železnic, státní organizace,

Informace o pozemku (přednádražní prostor):

Parcelní číslo:	1518/38
Obec:	Čerčany [529516]
Katastrální území:	Čerčany[619663]
Číslo LV:	1598
Výměra [m ²]:	151
Typ parcely:	Parcela katastru nemovitostí
Druh pozemku:	Ostatní plocha, ostatní komunikace
Vlastnické právo:	České dráhy, a.s.,

Parcelní číslo:	1518/1
Obec:	Čerčany [529516]
Katastrální území:	Čerčany[619663]
Číslo LV:	1598
Výměra [m ²]:	39107
Typ parcely:	Parcela katastru nemovitostí
Druh pozemku:	Ostatní plocha, dráha
Vlastnické právo:	České dráhy, a.s.

Popis objektu:

Výpravní budova je půdorysného tvaru obdélníku se sedlovými střechami s přístavbou z jedné strany spojenou přístřeškem pro cestující se společnou střechou. Budova je částečně podsklepená, má tři nadzemní podlaží a nevyužívané podkroví, její půdorysné rozměry jsou cca 36x13m, výška ke hřebenu cca 13m (hlavní budova) a 46x4m, výška 4m (přístřešek) a 9x5m, výška ke hřebenu 3,2m (přístavba).

Budova je zděné konstrukce se štukovou omítkou s dekoračními prvky – průběžná a podokenní římsa s lemováním podkrovní části a rohů, profilované vodorovné prvky fasády 1NP. Okna jsou dřevěná s nadsvětlíkem, dveře dřevěné s nadsvětlíkem, částečně prosklené. Stropy v 1. a 2. NP jsou dřevěné s rovnými podhledy a rákosovou omítkou, ve sklepních prostorech klenbové. Krov je dřevěný, střešní krytina z vláknocementových šablon, na přístřešku a přístavbě asfaltované hydroizolační pásy. V nadstřešní části je zděný komín a komínová lávka, bleskosvod je proveden. Dešťové žlaby a svody jsou z pozinkovaného plechu, vyústěny do kanalizace či volně. Budova je částečně podsklepena a přístup do ní je schody v domovní chodbě. V přízemí jsou technické místnosti pro dopravu, zázemí vlakových čet, pokladna, čekárna, veřejné WC a nevyužívané prostory. Ve 2NP jsou 2 ordinace lékařů, obsazené byty, kanceláře OSŽ a prázdné prostory. Ve vnitřních prostorech jsou provedeny elektroinstalace a speciální drážní instalace, vytápění prostor je ústřední, kotlem na plyn.

Plochy kolem VB jsou zaslážděny či rostlý terén.

Výpravní budova jeví známky opotřebení - povrchy fasád jsou nesoudržné a opadávají, spodní povrchy přesahů střech jsou poškozeny, dřevěné venkovní dveře a okna jeví známky opotřebení, střešní krytina a nadstřešní konstrukce komínových lávek jsou za hranicí životnosti, komínové zdivo je poškozeno. Stav vnitřních prostor je za hranicí životnosti, je nutná oprava veškerých instalací a povrchů.

Katastrální mapa + ortofoto:



Navrhované řešení – obsah:

- 001 Oprava střechy VB**
- 002 Oprava střechy přístřešku a přístaveb**
- 003 Oprava vnějšího pláště a svislých konstrukcí přístřešku**
- 004 Oprava zpevněných ploch**
- 005 Nátěr sloupů přístřešků nástupiště**
- 006 Oprava vnitřních prostor 1PP**
- 007 Oprava kotelny**
- 008 Oprava veřejných WC**
- 009 Oprava vnitřních prostor 1NP – střed**
- 010 Oprava vnitřních prostor 1NP – přístavba**
- 011 Oprava schodiště - sever**
- 012 Oprava schodiště - jih**
- 013 Oprava vnitřních prostor 2NP – sever**
- 014 Oprava vnitřních prostor 2NP – jih**
- 015 Elektroinstalace a hromosvod (SEE)**
- 016 Vedlejší a ostatní náklady**

001 Oprava střechy VB

002 Oprava střechy přístřešku a přístaveb

Oprava střech.

Stávající střešní krytina hlavní budovy z vláknocementových šablon a asfaltovaných hydroizolačních pásů na přístřešku a přístavbách bude demontována včetně laťování, bednění a všech vrstev pojistné hydroizolace či separační vrstvy nebo tepelné izolace. Před sejmutím krytiny budou demontovány a zabezpečeny prvky na střeše včetně konstrukce komínových lávek. Následně budou ošetřeny tesařské konstrukce nesoucí skladbu střechy (krokve, vazné trámy, pozednice aj.), poškozené prvky budou nahrazeny, ponechávané konstrukce budou vyrovnány a připraveny pro pokládku nové krytiny. Stávající i nové prvky krovu budou impregnovány a ošetřeny proti plísním a dřevokazným houbám. Nová skladba střechy bude provedena se záklopem z hrubých prken a pouze v přesazích hlavní střechy z podlahových palubek shodné tloušťky (hlavní budova), přístřešek a přístavby budou z palubek v celé ploše. Na hlavní budovu bude aplikována pojistná hydroizolační fólie, s latěmi a kontralatěmi, následně bude položena na hlavní budovu střešní krytina z poplastovaných taškových tabulí s vlnou. Přístřešek bude zabedněn s pojistnou hydroizolací a nakašírovanou strukturovanou rohoží pro odvětrání hladké falcované krytiny na bednění, barvy dle určení investora (předpoklad RAL 7011). Viditelné tesařské konstrukce budou natřeny silnovrstvou tixotropní lazurou např. Xyladecor Oversol 2v1. Součástí je i vyčištění půdy od holubího trusu a uhynulých kusů včetně desinfekce a vyklizení velkoobjemové včetně odvozu a likvidace odpadu.

Veškeré přechody z krokví, vaznic aj. na bednění přístřešku budou olištovány profilovanou hoblovanou tesařskou lištou.

Komíny.

Komín bude ubourán do úrovně podlahy na půdě, zabezpečen a zpevněn betonovým límcem a znovu vyzděn s novou komínovou hlavicí a přípravu pro vyvložkování odkouření kondenzačních kotlů. Ke komínu bude provedena systémová komínová lávka včetně zábradlí.

Klempířské konstrukce.

Lemování střešních konstrukcí, půlkruhové podokapní žlaby s kotlíky včetně čel a háků, okapní svody, oplechování komínu, oplechování konstrukce střešních lávek a také nové střešní výlezy rozměru 600/600 budou z pozinkovaného poplastovaného plechu systémově k osazované krytině (předpoklad RAL 7011).

Pro zajištění výměny vzduchu v podkroví, budou instalovány do střešního pláště proti sobě větrací tašky, které budou opatřeny sítí proti hmyzu a propojeny přes bednění až do vnitřního prostoru.

Všechny kotlíky žlabů budou zajištěny lapačem listí a nečistot.

Elektroinstalační práce - hromosvod.

Bude provedena kompletní dodávka a montáž nových instalací hromosvodu a zahrnutí do revize elektro dle vyhlášky č. 100/1995 Sb – součást samostatného výkazu SEE (elektro).

Další prvky na střeše.

Budou demontovány veškeré prvky na střešní konstrukci, jedná se především o komínové lávky, antény, sněhové zachytávače, lemování, větrací komínky, stávající plechové střešní výlezy - veškeré nefunkční nepotřebné konstrukce budou zdemontovány bez náhrady. Na hlavní budově budou obnoveny střešní výlezy, budou instalovány nové systémové komínové lávky, bude instalován stožár pro televizní antény s dopojením všech využívaných prvků, které jsou v současné době rozmístěny různě po střeše nebo obvodovém plášti. Budou instalovány průběžné sněhové zachytávače.

Odvoz odpadu, suti.

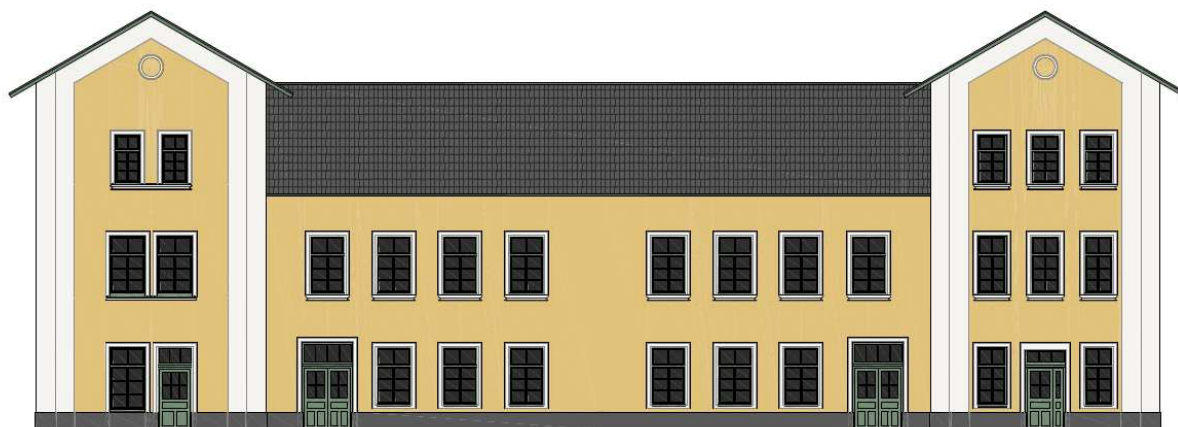
Odvoz, likvidace suti a přebytečného materiálu na skládce dle platné legislativy.

003 Oprava vnějšího pláště a svislých konstrukcí přístřešku

Vnější omítky.

Nejprve bude třeba provést odstrojení objektu výpravní budovy od všech prvků na fasádě. Veškeré nefunkční části budou demontovány bez náhrady. Následně dojde k přípravě podkladu před opravou omítky, omytí tlakovou vodou, a odstranění nesoudržných a odfouklých omítek. Jádrová omítka bude nanášena **v tenkých vrstvách**, členitosti fasády budou doplněny materiálem, reprofilovány (rohy, římsy, ozdobné prvky aj.) a chráněny podmínkovými lištami. Nově budou provedeny i šambrány kolem oken a dveří nalepením dekoračních šambrán z XPS. Zateplená část fasády boční věže bude vzhledem k neznámému stavu kompletně odstraněna a nově provedena. Plochy omítek budou zpevněny sklokeramickým pletivem zatlačeným do tmele a celoplošně přeštukovány s nátěrem. Barevný odstín bude specifikován po vyvzorkování na místě (předpokládaný odstín ploch SE3E, ozdobné prvky L053), předpokládá se barevné odlišení vyčnívajících partií od hlavních hladkých ploch. Veškeré práce na fasádách budou prováděny z lešení, zabezpečeného sítěmi.

Původní zazděné dveře pod přístřeškem budou dozděny do úrovně fasády s doplněním soklu.



Předpokládané barevné řešení fasády finálně bude rozhodnuto po vyvzorkování na místě.

fasáda	odstíny
plochy:	Weber colorline L053 (tlumená okrová)
prvky (lizény, římsy, šambrány):	Weber colorline SE3E (světlá šedá)
sokl:	očistit a doplnit a ošetřit
okna:	
materiál:	plast
barva/dekor:	rám - dekor RAL 7023 / křídla - dekor RAL 9001 (dvoubarevné)
vnější parapety, římsy:	RAL 7023 (barva okenních rámců)
dveře vnější:	
materiál:	plastová
barva/dekor:	dekor RAL 7023 (jednobarevné)
střecha hlavní budovy	
krytina:	barva střední šedá (blízká např. RAL 7011), matný jemně strukturovaný povrch
komíny:	režné zdivo
okapy a svody:	v barvě stejné nebo blízké barvě krytiny
přístřešek	
střešní krytina:	falcovaný plech - střední šedá (nejbližší RAL 7011), matný jemně strukturovaný povrch
okapy a svody:	barva stejná jako barva krytiny

Svislé konstrukce.

Stávající litinové sloupy přístřešku budou v případě nutnosti šetrně demontovány se zajištěním ponechávané konstrukce přístřešku, připraveny pro zpětnou montáž a opatřeny novou povrchovou úpravou včetně odstranění všech stávajících vrstev nátěrů a následně znovu osazeny po přípravě podkladu a nových základů. Případná poškození budou opravena dle původní profilace.

Okapní svody budou provedeny systémově v barvě dle střešní krytiny (předpoklad RAL 7011)

Bude opraveno, doplněno a nově natřeno historické zábradlí pod přístřeškem s odstraněním všech původních vrstev nátěrů.

Oprava soklu.

Spodní část soklu bude otryskána, očištěna, degradovaná místa vhodně doplněna, přespárována s finálním ošetřením impregnačním transparentním ochranným nátěrem.

Zemní práce, betonové schodové stupně a rampy.

Schodové stupně u vstupních dveří budou kamenicky opraveny, vytmeleny, vybroušeny, reprofilovány a finálně obloženy keramickými schodovkami či jiným vhodným způsobem. Budou instalovány gajgry pro dešťové svody. Před zahájením výkopových prací je třeba vytýčit inženýrské sítě a v případě kolize inženýrské sítě zabezpečit proti poškození uložením do chrániček a označením výstražnou fólií. Před vstupy bude instalována čistící zóna.

Výplně otvorů.

Po vybourání stávajících dveří a oken budou opracována ostění, provedeny zazdívky a začištěny vnitřní části omítek. Budou montovány nové plastové výplně otvorů, členění a vzhled dle vyobrazení níže. Okna budou barevného provedení s oboustranným dekorem dle výběru investora (předpoklad dvoubarevného řešení RAL 7023 – křídla a příčky a RAL 9001 - rámy), se součinitelem prostupu tepla dle ČSN 73 0540-2 do obytných prostor $U_{N,20} = 1,2 \text{ W/m}^2\text{K}$ nebo lepší, index vzduchové neprůzvučnosti $R_w = 32 - 34 \text{ dB}$ nebo lepší, s vnitřními plastovými parapety v barvě dle odsouhlaseného dekoru po vyvzorkování na místě. Vstupní dveře budou taktéž v oboustranném dekoru (předpoklad RAL 7023), jednokřídlové či dvoukřídlové, opatřeny samozavírači, dorazy, bezpečnostním kováním, zasklením a vložkou. Finálně bude odsouhlaseno po předložení podrobné výrobní dokumentace otvorových výplní.



Předpoklad členění oken a dveří

Do prostor vlakových čt bude obnoven původní vstup z ulice do budoucna se zaplentováním a zateplením SDK konstrukcí z vnitřní strany.

Nová sklepní okna budou ocelový rám s úpravou žárovým zinkováním s výplní mřížkou z tahokovu či děrovaného plechu.



Příklad provedení sklepních oken – předpoklad hustší výplet či děrovaný plech – bude vyvzorkováno na místě.

Hlavní dveře pro vstup do věží budou vybaveny přípravou (kabelovým propojem) pro možnost ovládání domovním vrátným a osazením el. zámku. Kabelový propoj bude vyveden do instalační krabice do zdi se zavíčkovaním.

Dveře do veřejných WC a prostor vlakových čt budou vybaveny elektrozámek pro ovládání ADZ nebo kódovým zámek.

Klempířské konstrukce, odvedení dešťové vody.

Dožilé či poškozené klempířské konstrukce na fasádách budou odstraněny a nahrazeny novými. Dešťové svody odvádějící vodu ze střech budou systémově v barvě dle střešní krytiny (předpoklad RAL 7011), budou instalovány včetně kolen a odskoků, budou přichycené objímkami na fasádách VB a zaústěny do nově instalovaných lapačů střešních splavenin. Oplechování venkovních parapetů oken a říms bude provedeno z poplastovaného plechu (předpoklad RAL 7023).

Prvky na fasádě.

Před opravou fasády bude provedena demontáž stávajících kovových mříží, neužívaných konzol elektrického vedení a dvířek rozvodných skříní, bleskosvodů, osvětlovacích těles, poutačů, nástěnek, tabulí, televizních antén a ostatních konstrukcí na opravované fasádě. Dojde k prověření a případnému trvalému zrušení nepotřebných konstrukcí, zpětné montáži funkčních konstrukcí přičemž televizní antény apod. budou instalovány na střešní stožár. Větrací mřížky budou vyměněny. Budou instalována protiholubí opatření. Dvířka stávajících ponechávaných elektroskříní budou nově natřena. Funkční kabely v lištách a volně vedené budou zapraveny pod povrch fasád a stavebně začištěny.

U veřejných WC bude provedena stavební příprava pro osazení automatického dveřního zámku.

V rohu u zelené plochy bude provedena nová vodovodní přípojka s možností uzavření, vypuštění a samostatného odměření do samostatně uzavíratelné a uzamykatelné niky s dvířky.

Oznamovací a zabezpečovací prvky.

Stávající oznamovací zařízení budou demontována ve spolupráci se SSZT a po opravě fasád budou osazena nová. Jedná se o osazení hodin do nástupiště, reproduktorů, přípravu pro odjezdové panely a instalaci nových prosvětlených tabulí s názvem železniční stanice

(butony), jejichž provedení musí odpovídat ustanovením TNŽ 73 6390, platné od r. 2018 a Sm. SŽ č.118. Veškeré práce na oznamovacích a zabezpečovacích zařízeních mohou být prováděny jen se souhlasem správců těchto zařízení (SSZT, TÚDC, SŽE, SEE, ČD-T atd.). V rámci zakázky budou osazeny prvky informačního a orientačního systému. Jedná se o práce spojené s ukotvením a montáží orientačního a informačního systému včetně pomocných konstrukcí. Samotná dodávka hlavních tabulí a označení bude realizována z rámcové smlouvy objednatele u centrálního dodavatele informačních a orientačních tabulí.

U vstupů věží a vlakových čt budou v rámci fasády osazena i zapuštěná komunikační tabla s kamerou, zvonkem a reproduktorem a domovním vrátným s možností budoucího napojení bez zásahu do nové fasády. Jedná se o osazení zvonkového 4 tlačítkového tabla s reproduktorem, kamerou, zvonkem a kabelovou přípravou pro možnost budoucího napojení.

Kabelový propoj bude vyveden do instalační krabice do zdi na chodbu se zavíčováním.

Dále budou osazeny kompletně nové prvky informačního systému včetně nového vedení – rozhlas + hodiny, orientační hlasové majáčky.

Vnější hodiny dle Sm. SŽ č. 118:



Příprava pro kamerový systém:

Jedná se o dopojení stávajícího kamerového systému a přípravu pro rozšíření tak, aby bylo možné v budoucnu osadit nové koncové prvky bez zásahu do nově opravených prostor. Kabele budou ukončeny na fasádě na vhodném místě s dostatečnou rezervou, uloženy do krabičky a zavíčovány. Ke každé kameře bude samostatný datový kabel, který bude přivedený do datového Racku v prostorách s technologií s označením a identifikací.

Předpoklad 20x kamera na fasádu objektu a 1x v čekárně.

Protiholubí opatření.

Na vystupujících prvcích horních partiích fasád, na osvětlovacích tělesech, šikmých svodech, hodinách, římsách a parapetech 2NP a půdy budou instalovány ochrany proti holubům – hustý hrotový systém.

Mobiliář.

Stávající mobiliář, čítající venkovní lavice a odpadkové koše pod přístřeškem bude zlikvidován. Nové osazení bude provedeno na základě jiné rámcové dohody objednatele.

Dokončovací práce.

Nátěry kovových prvků. Vyčištění prostoru a mytí prvků pro předání k užívání.

Odvoz odpadu, suti.

Odvoz, likvidace suti a přebytečného materiálu na skládce dle platné legislativy.

004 Oprava zpevněných ploch

Zelená plocha u přístavby bude kompletně upravena s vyřezáním stávajících křovin s likvidací, úpravy terénu s odplevelením, novým osázením okrasnými dřevinami a ukončena kačírkem s podkladem z mulčovací textilie. Zábradlí bude zrušeno bez náhrady.

Chodník u komunikace před autobusovým nádražím bude rozebrán pro provedení výkopů a nové kanalizační přípojky a znovu vyskládán s úpravou podkladu a doplněním vadných dlaždic.

Z boční strany u přístavby bude proveden okapový chodník v šíři 0,5m ukončený přírodní betonovou deskovou dlažbou a obrubníkem, u stávajícího rozvaděče bude rozšířen na plochu 6x3m pro osazení „Alzaboxu“.

Hlavní zpevněné plochy včetně přístřešku budou kompletně nově zadlážděny víceprvkovou barevnou skladebnou betonovou dlažbou s obrubníkem a novými podkladními vrstvami z betonu a kameniva s odstraněním stávajících vrstev. Podélná betonová hrana u nástupiště bude opravena a opatřena vhodným nátěrem na betonové konstrukce.

Zpevněné plochy budou kopírovat stávající, hranice je dle katastrální mapy u stánku se zmrzlinou.

Bude osazen nový odvodňovací žlab s dopojením.

Pro sloupky přístřešku budou zhotoveny nové základové patky.

V rámci výkopu dojde k odizolování stěn výpravní budovy novou fólií s vloženou geotextilií do hloubky cca 1,2-1,5m včetně ukončení a zasypáním hrubým kamenivem. V rámci výkopu bude i položen zemnicí pás pro hromosvod. Veškeré hrany budou opatřeny bezpečnostním značením.

Dešťové svody budou svedeny do stávajících šachet s vyčištěním a zprovozněním. Svod u přístavby bude sveden do nového potrubí vyústěného do nově osazovaného vsakovacího PP boxu pod zelenou plochou.

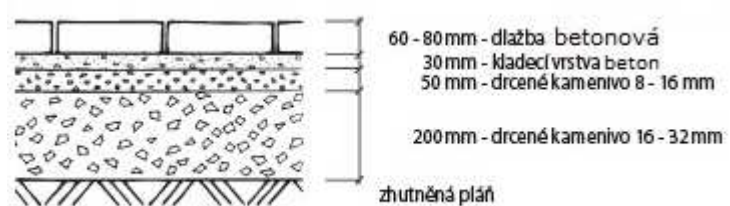
Pro přístavbu bude nově provedena kanalizační přípojka s dopojením na veřejnou kanalizaci u vstupu do čekárny. Na zlomech budou vhodně umístěny revizní šachty. Umístění je nutné koordinovat na místě po vytyčení inženýrských sítí.

Před zahájením výkopových prací je třeba vytyčit inženýrské sítě a v případě kolize inženýrské sítě zabezpečit proti poškození uložením do chrániček a označením výstražnou fólií. Veškeré hrany budou opatřeny bezpečnostním značením. Před vstupy budou instalovány čistící zóny.

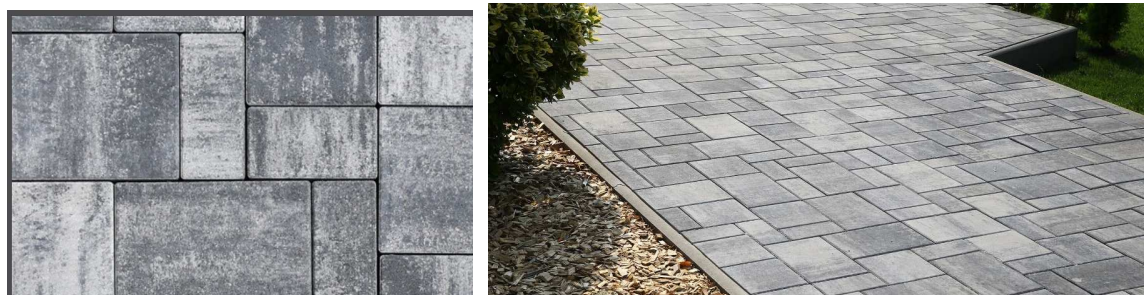
V rámci zpevněné plochy bude uložena chránička pro možnost protažení přípojky pro mobilní stánek.

Dojde k výškové úpravě poklopů stávajících šachet s osazením nových.

Navržená skladba zpevněných ploch:



Víceprvková skladebná betonová dlažba:



Orientační situace úprav:



005 Nátěr sloupů přístřešků nástupiště

Předpokládaný rozsah prací:

- Omytí a nátěr sloupů přístřešků na 1 a 2 nástupišti – celkem 20 sloupů
- Omytí a nátěr konstrukce nad schodištěm – 3 x
- Omytí a nátěr zábradlí do podchodu a na vrchní zídce – 3 x
- Omytí konstrukce střechy přístřešků na 1 a 2 nástupišti (složitá konstrukce) – omytí pohledových ploch
- Výměna poškozeného svodu na 1 nástupišti (2m), úprava zaústění do hlavní dešťové kanalizace
- Nátěr kovových prvků na lavičkách – celkem 16 laviček
- Nátěr opláštění odpadkových košů – celkem 10 košů

006 Oprava vnitřních prostor 1PP

Bude provedena oprava prostor 1PP včetně vyklizení a vyčištění prostor.

Povrchové úpravy.

Omítky budou otlučeny až na zdivo a zapraveny celoplošným cementovým špricem s finální vápennou malbou.

Pro nově vznikající rozvodnu NN budou v S04 vybourány dělicí příčky.

ZTI.

Budou vyměněny kompletní rozvody vody a kanalizace v rámci prostor 1PP, dopojené na nově budované rozvody v rámci 1NP a na stávající neměněné stoupací potrubí části 2NP.

Stávající plynovod kotelny bude vyměněn včetně výstroje HUP.

Stávající nefunkční čerpadlo bude vyměněno včetně dopojení do kanalizace.

007 Oprava kotelny

Dojde k úpravě stávající otopné soustavy pro napojení a osazení kaskády plynových kondenzačních kotlů s příslušenstvím včetně nového odkouření včetně likvidace stávajících kotlů a příslušenství.

008 Oprava veřejných WC

Na veřejných WC dojde ke kompletní výměně koncových prvků ZTI a truhlářských konstrukcí dle původní dispozice, kompletnímu vyčištění prostor, opravě omítek, dlažby, obkladů a finální výmalbě.

Budou také vyměněny koncové prvky elektroinstalací (vypínače, zásuvky) a vyčištění s výměnou vadných světelných zdrojů a krytů osvětlovacích těles.

Na Bezbariérové WC bude osazen sklopný přebalovací pult.

009 Oprava vnitřních prostor 1NP – střed

Bude provedena kompletní oprava prostor 0P11, 0P11A, 0P09

V nových prostorách vlakových čet 0P04, 0P13 a 0P14 dojde pouze k nové výmalbě a opravě omítek po napojení stávajících rozvaděčů elektro a zřízení dočasné pokladny.

Vnitřní vybavení.

Bude dočasně vyklizeno a zpětně nastěhováno veškeré vybavení po čas provádění oprav (zařízení, nástěnky, šatní skříň aj.) a ostatních doplňkových konstrukcí. Po opravě bude dodána vnitřní čistící zóna (rohož). Zbytné vybavení a odpad bude vyklizen a zlikvidován.

Do prostor šaten ženy 0P14 bude přesunuta dočasně pokladna s prodejem jízdenek směrem do ulice pro možnost provedení opravy čekárny a samotné pokladny. Předpokládá se provizorní osazení stávajícího pokladního okna místo stávajícího vnějšího okna s ponecháním mříže a stavební připraveností pro dopojení zařízení. V rámci stavby dojde k přestěhování vybavení šatny do náhradních prostor v druhém objektu a následné navrácení zpět.

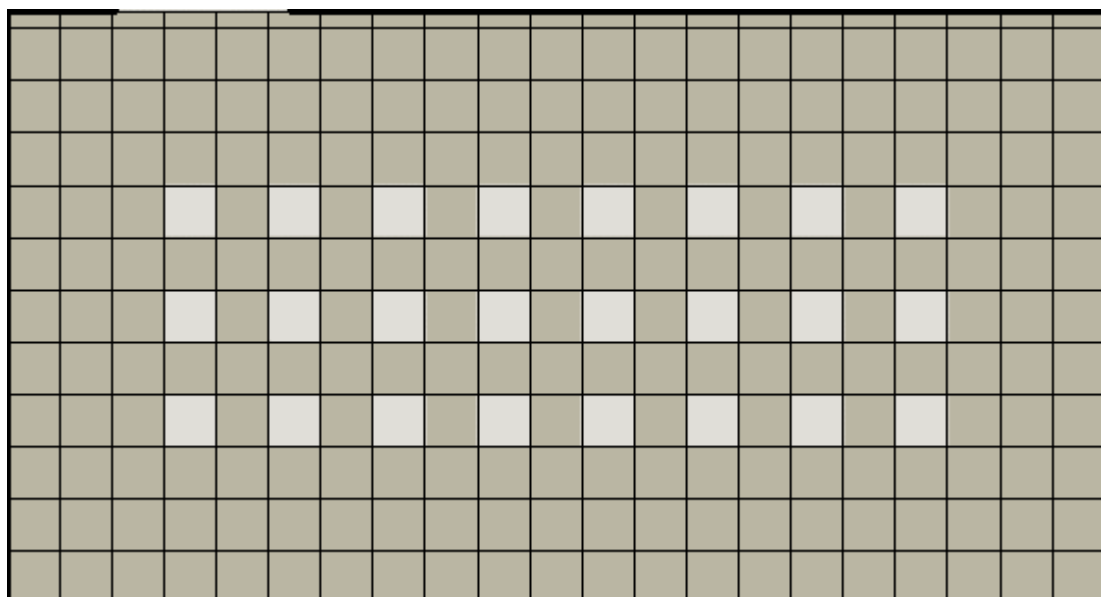
Zároveň je nutné provést opatření nutná k ochraně a zabezpečení sdělovacího a ostatního zařízení pro provedení prací včetně projednání pro zajištění provizorního chodu po dobu akce včetně ochrany obsluhy a zařízení (práce budou probíhat za provozu).

Podlahy.

Stávající nášlapné a podkladní vrstvy podlah budou odstraněny a připraveny pro nové podlahy. Bude proveden násyp pod podlahy s vložením tepelné izolace, nová vyztužená betonová mazanina, hydroizolace a betonová mazanina jako podklad pro finální nášlapnou vrstvu.

Prostory čekárny budou dokončeny keramickou dlažbou se soklem. Předpoklad je barevná kombinace 2 dlažeb.

Navrhovaný spárořez čekárny:



Materiál např.: TAURUS GRANIT 74 S Gobi (převažující) + 73 S Nevada (dekor)

Prostory pokladny budou dokončeny ze zátěžového PVC.

V rámci podlahy v pokladně dojde k nabetonování vyvýšené podlahy tak, aby parapet výdejního okna byl ve výši cca 75cm od čisté podlahy (výška stolu) – nutno koordinovat dle situace na místě.

Povrchové úpravy.

Omítky budou opraveny s aplikací perlinky do lepidla a celoplošně přeštukovány s finální malbou (0P11, 0P11A, 0P09).

V nových prostorách vlakových čt ČD 0P04, 0P13 a 0P14 dojde pouze k nové výmalbě a opravě omítek po napojení stávajících rozvaděčů elektro a zřízení dočasné pokladny.

Bude instalován nový hladký SDK stropní podhled (čekárna, vstup pokladny). V prostorách pokladny bude rozebíratelný rastrový podhled. Po čas úprav budou veškeré výplně otvorů a prvky, které jsou pevně spojeny s budovou zakryty proti znečištění.

Výplně otvorů.

Stávající pokladní okna včetně dřevěného portálu budou vybourána a osazena nové s bezpečnostním zasklením v Al profilu v RAL dle výběru investora (Předpoklad RAL 7023)

Bude provedena montáž nových vchodových vnitřních bezpečnostních dveří do pokladny včetně zárubní a kukátka. Ostatní dveře budou vyměněny včetně zárubní ve standardním provedení.

Úprava ÚT:

Dojde ke kompletní výměně rozvodů a otopných těles s příslušenstvím v rámci kompletně opravovaných prostor (0P11, 0P11A, 0P09) s vhodným dopojením na stávající otopný systém.

ZTI.

Do čekárny budou zřízeny 2 samostatně odměřené přípojky vody pro nápojové automaty.

Elektroinstalační práce.

Viz samostatná část SEE. Dojde ke kompletní opravě elektroinstalace.

Budou demontovány stávající svítidla, hodiny, kamery, amplióny a osazeny nové včetně vedení. Veškerá instalace v lištách bude zapravena pod povrchy stěn a stropu do chrániček, u každého koncového prvku v podhledu budou zřízena revizní dvířka.

V prostorách pokladny budou zřízeny nové datové zásuvky včetně vedení a dopojení.

Dojde k úpravě stávající EZS po provedení prací.

Elektroinstalační práce budou koordinovány se zástupci SEE a SSZT SŽ.

Dokončovací práce.

Nátěry drobných kovových prvků. Kompletně se vyčistí a umyje prostor pro předání k užívání.

Odvoz odpadu, suti.

Odvoz, likvidace suti a přebytečného materiálu na skládce dle platné legislativy.

Předpokládané členění pokladního okna:



010 Oprava vnitřních prostor 1NP – přístavba

Bude provedena kompletní oprava prostor 0P05, 0P06

Podlahy.

Stávající nášlapné a podkladní vrstvy podlah budou odstraněny a připraveny pro nové podlahy. Bude proveden násyp pod podlahy s vložením tepelné izolace, nová vyztužená betonová mazanina, hydroizolace a betonová mazanina jako podklad pro finální nášlapnou vrstvu. Prostory budou dokončeny keramickou dlažbou se soklem.

Povrchové úpravy.

Omítky budou opraveny s aplikací perlinky do lepidla a celoplošně přestukovány s finální malbou.

Bude instalován nový hladký SDK stropní podhled se zateplením a parozábranou.

Výplně otvorů.

Dveře budou vyměněny včetně zárubní ve standardním provedení.

Úprava ÚT:

Dojde ke kompletní výměně rozvodů a otopných těles s příslušenstvím v rámci kompletně opravovaných prostor s vhodným dopojením na stávající otopný systém.

ZTI.

V 0P06 bude osazeno umyvadlo s ohřívačem a baterií s dopojením na nově budovanou kanalizační přípojku v rámci zpevněných ploch a novým rozvodem vodovodu.

Elektroinstalační práce.

Viz samostatná část SEE. Dojde ke kompletní opravě elektroinstalace.

Budou zřízeny nové datové zásuvky včetně vedení a dopojení.

Stávající EZS bude zrušen.

Elektroinstalační práce budou koordinovány se zástupci SEE a SSZT SŽ.

Dokončovací práce.

Nátěry drobných kovových prvků. Kompletně se vyčistí a umyje prostor pro předání k užívání.

Odvoz odpadu, suti.

Odvoz, likvidace suti a přebytečného materiálu na skládce dle platné legislativy.

011 Oprava schodiště - sever

012 Oprava schodiště - jih

Na schodištích budou opraveny omítky s celoplošným přeštukováním a kompletně vyčištěno a nově vymalováno v rámci všech podlaží.

Ve vstupních částech a podestách u bytů budou kompletně opraveny podlahy včetně nového podkladního betonu a dilatací, ukončené keramickou dlažbou. Podklad se vzhledem k provozu předpokládá opravit rychletuhnoucím systémem.

Kamenné schodiště včetně kamenných podest bude kompletně očištěno, nástupní a výstupní stupně budou značeny bezpečnostním žlutým pruhem.

Dveře do sklepů budou vyměněny, ostatní historické dveře budou zrepasovány s novou povrchovou úpravou a výměnou kování.

Na schodišti 2NP bude dodáno nové historické pítko s dopojením.

Stávající obkladové panely včetně původní linkrusty budou odstraněny a provedena nová linkrusta.

Stávající historické zábradlí včetně madla bude opraveno a opatřeno novou povrchovou úpravou včetně madla s odstraněním původních nátěrů.

Veškeré kovové konstrukce budou nově natřeny. Dojde také k odstranění všech již nefunkčních rozvodů a lišt s úpravou a novým zalištováním ponechávané funkční kabeláže.

Zrcátko schodiště bude opatřeno omyvatelným nátěrem.

Předpokládaný vzhled nového pítka:



013 Oprava vnitřních prostor 2NP – sever

Bude provedena kompletní oprava prostor 1P13-1P24

Podlahy.

Stávající nášlapné a podkladní vrstvy podlah budou odstraněny až na nosnou konstrukci podlah.

Nosná konstrukce bude upravena, zrevidována, vyrovnána a připravena pro pokládku podkladní vrstvy nových podlah. V případě větších nerovností budou provedeny boční příložky z fošen, výměny případné poškozené části polštářů s výměnou zásypu, ošetření stávajících konstrukcí a urovnání zásypu.

Následně budou podlahy tesařsky znovu zaklopeny hoblovanými prkny a křížem ukládanými OSB deskami P+D do vlhkého prostředí tak, aby bylo dosaženo výšky podlah před pokládkou.

Desky budou připraveny pro pokládku nášlapné vrstvy vyrovnáním vyztuženou stěrkou pro kritické podklady, v prostorách WC systémově s pojistnou hydroizolací na rohož.

Prostory budou dokončeny zátěžovou povlakovou podlahou vhodnou do daného typu prostor, sociální zázemí a chodba bude dokončena keramickou dlažbou se soklem.

Povrchové úpravy.

Omítky budou opraveny s aplikací perlinky do lepidla a celoplošně přeštukovány s finální barevnou malbou dle specifikace uživatele.

V sociálním zázemí u kuchyňských linek a umyvadel bude proveden keramický obklad.

Bude instalován nový hladký SDK stropní podhled.

Výplně otvorů.

Dveře budou vyměněny včetně zárubní ve standardním provedení. Historické dvoukřídlové dveře z předsíně a vstup do 1P18 budou zrepasovány, vyměněno kování s novou povrchovou úpravou. Dveře z 1P21 do 1P19 budou zazděny.

Úprava ÚT:

Dojde ke kompletní výměně rozvodů a otopných těles s příslušenstvím v rámci kompletně opravovaných prostor s vhodným dopojením na stávající otopný systém.

ZTI.

Budou dodány nové zařizovací předměty včetně rozvodů a příslušenství dle výkazu výměr.

Elektroinstalační práce.

Viz samostatná část SEE. Dojde ke kompletní opravě elektroinstalace.

Budou zřízeny nové datové zásuvky včetně vedení a dopojení.

Elektroinstalační práce budou koordinovány se zástupci SEE a SSZT SŽ.

Dokončovací práce.

Nátěry drobných kovových prvků. Kompletně se vyčistí a umyje prostor pro předání k užívání.

Odvoz odpadu, suti.

Odvoz, likvidace suti a přebytečného materiálu na skládce dle platné legislativy.

014 Oprava vnitřních prostor 2NP – jih

Bude provedena kompletní oprava prostor 1P03, 1P04, 1P07, 1P08, 1P09

Podlahy.

Stávající nášlapné a podkladní vrstvy podlah budou odstraněny až na nosnou konstrukci podlah.

Nosná konstrukce bude upravena, zrevidována, vyrovnána a připravena pro pokládku podkladní vrstvy nových podlah. V případě větších nerovností budou provedeny boční příložky z fošen, výměny případné poškozené části polštářů s výměnou zásypu, ošetření stávajících konstrukcí a urovnání zásypu.

Následně budou podlahy tesařsky znovu zaklopeny hoblovanými prkny a křížem ukládanými OSB deskami P+D do vlhkého prostředí tak, aby bylo dosaženo výšky podlah před pokládkou.

Desky budou připraveny pro pokládku nášlapné vrstvy vyrovnáním vyztuženou stěrku pro kritické podklady.

Prostory budou dokončeny zátěžovou povlakovou PVC podlahovou krytinou, předsín 1P09 bude dokončena keramickou dlažbou se soklem.

Povrchové úpravy.

Omítky budou opraveny s aplikací perlinky do lepidla a celoplošně přeštukovány s finální barevnou malbou dle specifikace uživatele.

U kuchyňské linky a umyvadla bude proveden keramický obklad.

Bude instalován nový hladký SDK stropní podhled se zateplením a parozábranou.

Výplně otvorů.

Bude provedena montáž nových vchodových vnitřních bezpečnostních dveří na hlavní vstupy (1P03, 1P07, 1P08) včetně zárubní a kukátka. Ostatní novodobé dveře budou vyměněny včetně zárubní ve standardním provedení.

Úprava ÚT:

Dojde ke kompletní výměně rozvodů a otopných těles s příslušenstvím v rámci kompletně opravovaných prostor s vhodným dopojením na stávající otopný systém (1P03,1P04,1P08).

ZTI.

Budou dodány nové zařizovací předměty včetně rozvodů a příslušenství dle výkazu výměr. Jedná se o umyvadlo do 1P08 a kuchyňskou linku se dřezem do 1P03.

Elektroinstalační práce.

Viz samostatná část SEE. Dojde ke kompletní opravě elektroinstalace.

Budou zřízeny nové datové zásuvky včetně vedení a dopojení.

Elektroinstalační práce budou koordinovány se zástupci SEE a SSZT SŽ.

Dokončovací práce.

Nátěry drobných kovových prvků. Kompletně se vyčistí a umyje prostor pro předání k užívání.

Odvoz odpadu, suti.

Odvoz, likvidace suti a přebytečného materiálu na skládce dle platné legislativy.

0015– elektroinstalace a hromosvod (SEE)

Samostatná část – zpracovatel SEE.

Orientační rozsah prací:

- *Venkovní osvětlení*
- *Sílnoproudé rozvody*
- *Hromosvod*

Elektroinstalační práce budou koordinovány se zástupci SEE SŽ.

Manipulace se stavebním odpadem

Stavební suť bude odvezena a zlikvidována dle platné legislativy do 20 km se složením na příslušné skládce. Výzisk z kovového odpadu bude odvezen a složen dle pokynů investora, samotný šrot je majetkem investora. Hospodaření s vyzískaným materiálem (mimo stavební odpad) bude prováděno v souladu se směrnicí SŽ č. 42 ze dne 7.1.2013.

Zásady organizace výstavby:

Místo provádění prací bude vždy odděleno od prostor, kde se bude pohybovat cestující či veřejnost, opatřené výstražnými bezpečnostními cedulemi. Lešení pro opravu fasády bude realizováno tak, aby byl vždy umožněn přístup k technologii. Lešení bude vždy opatřeno sítí zabraňující úletům materiálu větrem a bránící znehodnocení díla povětrnostními vlivy. Veškeré plochy zasažené staveništěm a činnostmi zhotovitele musí být po skončení prací uvedeny do původního stavu.

Jelikož pro stavbu bude nutné použít okolní pozemek parc. č. 1518/38 a 1518/1 v k.ú. Čerčany, např. pro stavbu lešení a umístění kontejneru na stavební odpad, je třeba v předstihu uzavřít nájemní smlouvu na dočasný zábor s jeho vlastníkem, Českými drahami a.s.

Zvláštní technické podmínky:

Při provádění prací bude postupováno v souladu s podmínkami SŽ, s.o. a ČD, a.s. Zhotovitel zabezpečí po celou dobu provádění výměny střešní krytiny, aby nedošlo k ohrožení odkrytých konstrukcí a prostor pod nimi povětrnostními vlivy. Zhotovitel je povinen upřesnit termín dodávky oken a dveří pro zajištění přístupu do pronajatých prostor.

Zhotovitel na vlastní náklady zařídí vlastní sociální zařízení pro své pracovníky.

Zhotovitel je povinen dbát, aby práce v co nejmenší míře omezovaly cestující, veřejnost, nájemce v komerčních prostorech budovy a drážní provoz. Veškeré práce budou probíhat za plného provozu VB.

Odpadové hospodářství:

Během realizace stavby je třeba dbát o maximální opětovné využití vyzískaných materiálů. V případě, že takovéto využití není možné, vznikají odpady, se kterými bude dále nakládáno v souladu se zákonem č. 185/2001 Sb. v platném znění. V rámci realizace stavby přechází všechny povinnosti původce odpadů na zhotovitele, který za účelem jejich plnění ustanoví odpadového hospodáře. Zhotovitel musí zajistit zařazování odpadů podle druhů a kategorií v souladu s Katalogem odpadů (vyhláška č. 381/2001 Sb. v platném znění) a následně odpady utříděné shromažďovat v prostředcích, které zamezí jejich znehodnocení, odcizení nebo úniku. Odstraňování odpadů probíhá prostřednictvím oprávněné osoby, která odpady převezme do svého vlastnictví.

O nakládání s odpady je vedena v souladu s vyhláškou č. 383/2001 Sb. v platném znění průběžná evidence a příslušnému úřadu je každoročně zasíláno hlášení o produkci odpadů a nakládání s nimi. S nebezpečnými odpady je nakládáno na základě příslušného souhlasu a pro každý takovýto odpad je zpracován identifikační list, kterým jsou vybavena místa, kde dochází k nakládání s uvedeným odpadem. Při každé přepravě nebezpečného odpadu jsou vyplňovány evidenční listy a ty zasílány příslušnému úřadu.

Veškerý kovový materiál je v majetku objednatele. Hospodaření s vyzískaným materiálem (mimo odpad) bude prováděno v souladu se Směrnicí SŽ č. 42 ze dne 7.1.2013.

Související předpisy:

- 376/2001 Sb. Vyhláška o hodnocení nebezpečných vlastností odpadů
- 381/2001 Sb. Katalog odpadů
- 382/2001 Sb. Vyhláška o podmínkách použití upravených kalů na zemědělské půdě
- 383/2001 Sb. Vyhláška o podrobnostech nakládání s odpady
- 384/2001 Sb. Vyhláška o nakládání s PCB
- 237/2002 Sb. Vyhláška o podrobnostech způsobu provedení zpětného odběru některých výrobků
- 294/2005 Sb. Vyhláška o podmínkách ukládání odpadů na skládky a jejich využívání na povrchu terénu
- 352/2005 Sb. Vyhláška o nakládání s elektrozařízeními a elektroodpady
- 341/2008 Sb. Vyhláška o podrobnostech nakládání s biologicky rozložitelnými odpady
- 352/2008 Sb. Vyhláška o podrobnostech nakládání s autovraky
- 374/2008 Sb. Vyhláška o přepravě odpadů
- 170/2010 Sb. Vyhláška o bateriích a akumulátorech
- 321/2014 Sb. Vyhláška o rozsahu a způsobu zajištění odděleného soustředování složek komunálních odpadů
- 352/2014 Sb. Nařízení vlády o Plánu odpadového hospodářství České republiky pro období 2015–2024

V případě že uvedené materiály nebudou nadále využitelné pro potřeby SŽ, s.o. nebo ČD, a.s. stanou se odpadem a bude s nimi nakládáno na základě požadavků platné legislativy v odpadovém hospodářství.

Vznikající odpady budou předávány oprávněným subjektům. V případě, že budou zneškodňovány přímo firmou provádějící stavbu či provozovatelem, zodpovídá příslušný subjekt za to, že budou zneškodňovány v souladu s legislativní úpravou, tzn. v současnosti zejména se zákonem č. 185/2001 Sb. ve znění pozdějších předpisů. Během stavby i během užívání domu nebude horninové podloží kontaminováno např. ropnými látkami, odpadními vodami, apod.

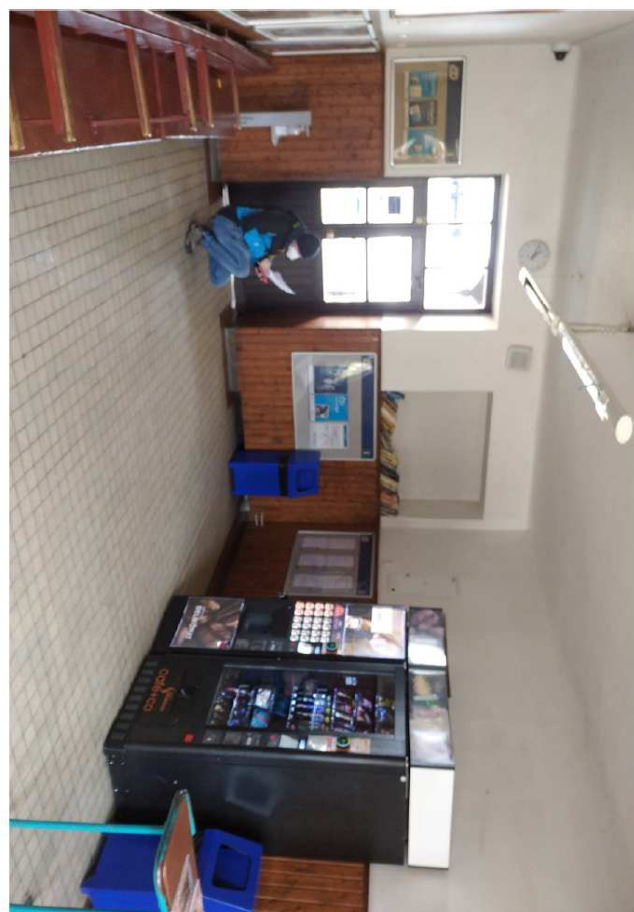
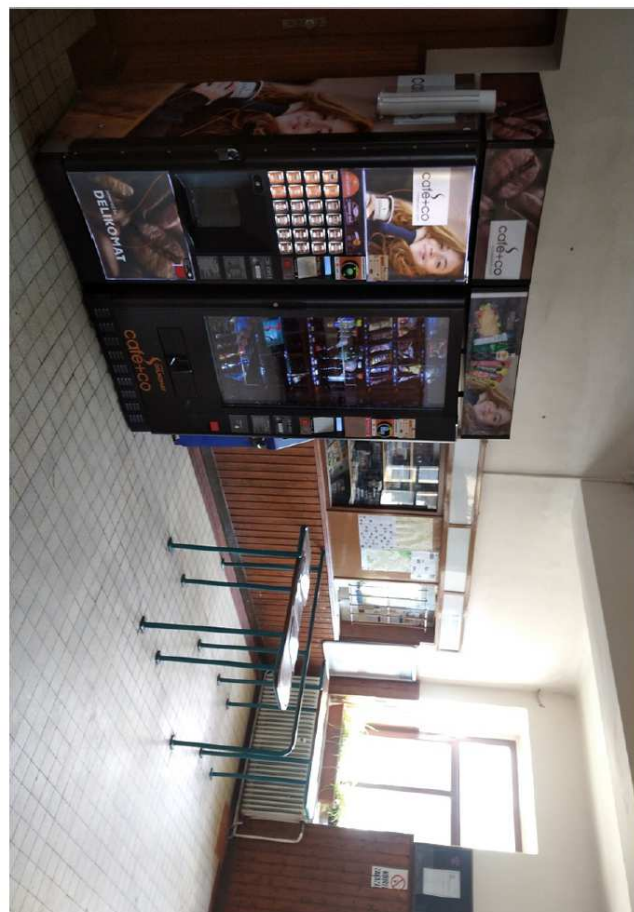
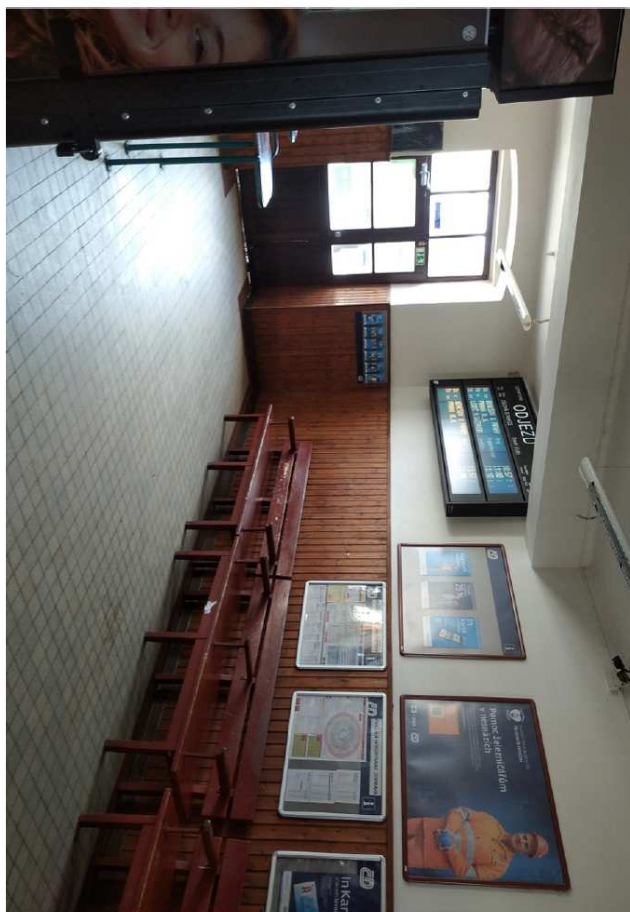
Fotodokumentace stávajícího stavu







Čekárna:



Pokladna:



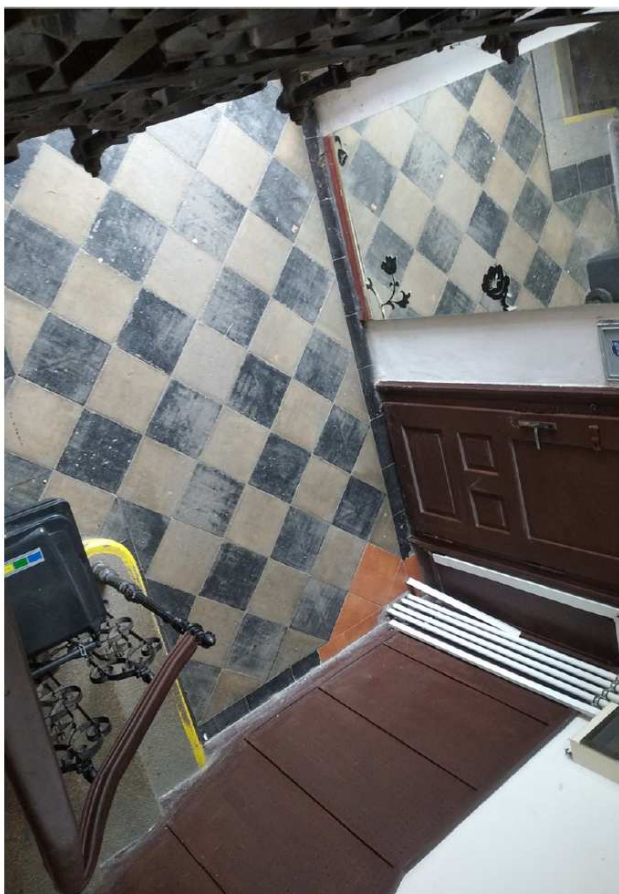
Přístavba:



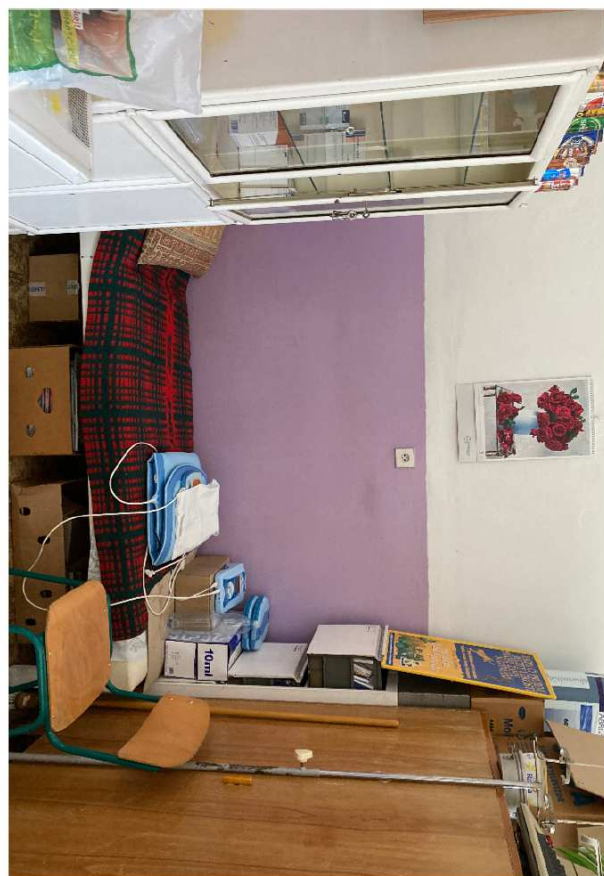
Veřejné WC:

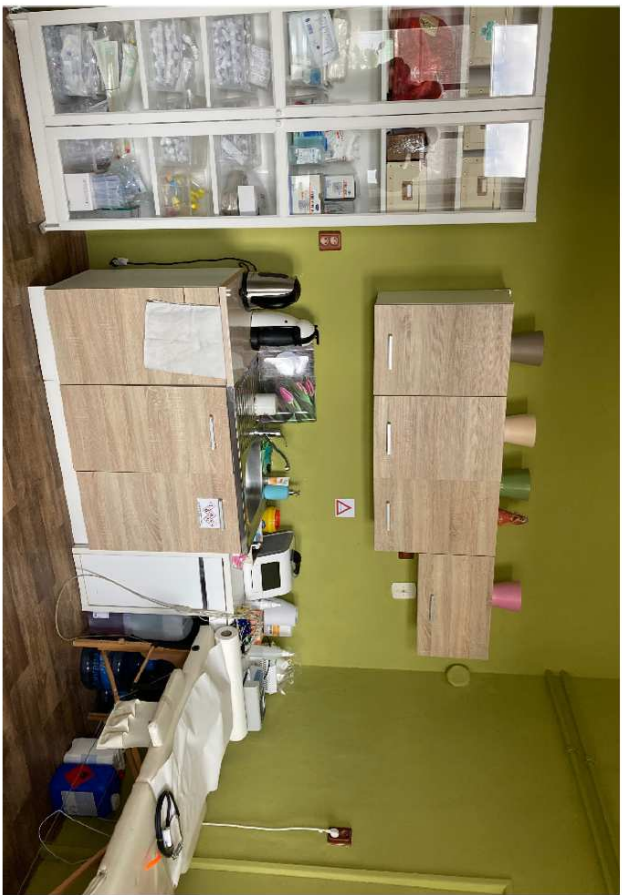


Schodiště - sever, schodiště - jih:



2NP - sever:





Suterén:

